

Europees landbouwbeleid

Onze grond, ons voedsel en onze toekomst



EVP-Fractie

NL

“Sinds de inwerkingtreding meer dan 50 jaar geleden heeft het Gemeenschappelijk Landbouwbeleid (GLB) zich steeds moeten aanpassen aan een veranderende economie en nieuwe uitdagingen wat betreft milieu. Met de hervorming van het GLB in 2013 hebben we ten volle gebruik gemaakt van de grotere zeggenschap van het Europees Parlement om zo de best mogelijke deal voor boeren, consumenten en het milieu te verzekeren.”

Albert Dess (Duitsland)

EVP-Fractie AGRI Coördinator en Rapporteur voor GLB Overgangsverordening



1. Wat is het landbouwbeleid en waarom hebben we het nodig?

Het landbouwbeleid is bijna exclusief een Europese bevoegdheid en verschilt hierdoor van andere sectoren. Het Europees Gemeenschappelijk Landbouwbeleid (GLB) zorgt ervoor dat Europese boeren veilig voedsel van hoge kwaliteit produceren tegen betaalbare prijzen voor meer dan 500 miljoen Europese burgers. Het speelt ook een belangrijke rol in de economische ontwikkeling van landelijke gebieden en het duurzaam gebruik van natuurlijke hulpbronnen.

De EVP-Fractie staat voor een sterk, duurzaam, concurrerend en eerlijk GLB. Bij de hervorming van het GLB in 2013 hebben we ervoor gezorgd dat onze boeren kunnen blijven doen wat zij het beste doen: **unieke Europese voedingsproducten van hoge kwaliteit produceren en onze landelijke gebieden beschermen.**

Geen van deze doelen kan worden bereikt zonder financiële steun aan landbouwgebieden en landelijke regio's. Voor de periode 2014-2020 is er ruim 400 miljard euro beschikbaar voor de ondersteuning van Europese boeren.



“Het GLB is belangrijk voor de samenleving. Burgers willen er zeker van zijn dat de landbouw binnen de EU behouden blijft, omdat boeren een vitale rol spelen in het behouden en verbeteren van het milieu. GLB-steun helpt boerderijen en lokale verwante bedrijven levensvatbaar te houden.”

Mairead McGuinness (Ierland)

EVP-Fractie Schaduwrappporteur voor de Verordening Directe Betalingen



© Photo European Union

2. Voedselveiligheid verzekeren en de natuurlijke omgeving beschermen

Goed en betaalbaar voedsel kan niet langer als vanzelfsprekend worden beschouwd. Tegen 2050 moet de voedselproductie verdubbelen om te kunnen beantwoorden aan de wereldwijde vraag naar voedsel. Landbouw is en blijft daarom een **strategische prioriteit** voor de EVP-Fractie.

Onze fractie wil landbouw in het hart van de Europese beleidsvorming houden, omdat landbouw banen creëert en duurzame economische groei stimuleert, waardoor Europa concurrerend blijft. We doen er alles aan om de grote prijsschommelingen van de afgelopen jaren in de landbouwsector terug te dringen. Daarom willen we boeren laten samenwerken, zodat ze een eerlijke prijs krijgen voor hun producten. We garanderen ook een vangnet waarop boeren kunnen terugvallen in crisissituaties. De EVP-Fractie is er hierbij in geslaagd de steun te koppelen aan een aantal praktische en evenwichtige 'Vergroeningsvereisten'. Dit betekent dat boeren aan strikte standaarden moeten voldoen om volledige GLB-steun te ontvangen, zoals: productiemethodes die het milieu respecteren, klimaatverandering tegengaan en de kwaliteit en duurzaamheid van de landbouwgrond verzekeren en rekening houden met bestaande gewassen en dierenwelzijn.

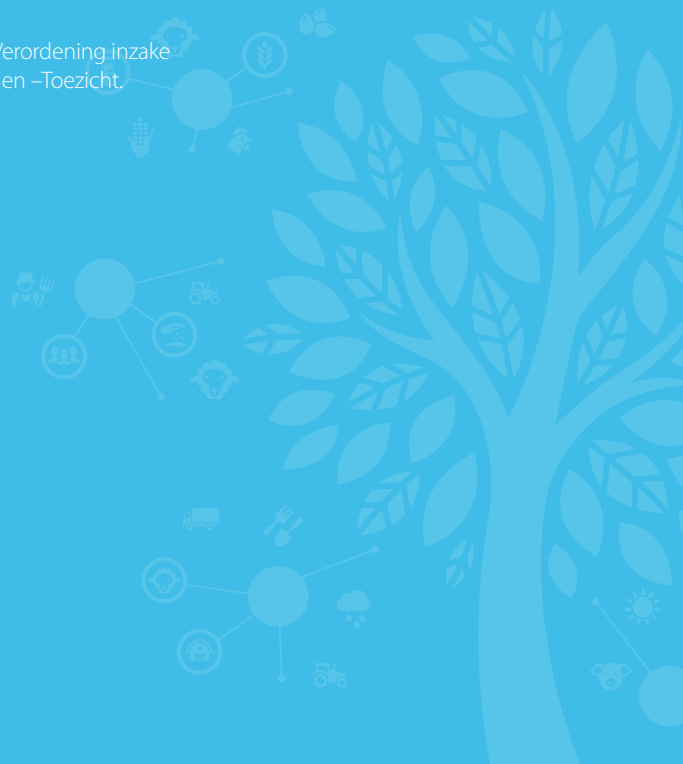
“Het Europees Parlement is er in geslaagd de complexe administratie voor boeren te vereenvoudigen. Europese boeren moeten voldoen aan de hoogste standaarden ter wereld, maar tegelijk hebben we ervoor gezorgd dat boeren zich kunnen toespitsen op wat zij het beste kunnen - landbouwen.”

Giovanni La Via (Italië)

EVP-Fractie Rapporteur voor de Verordening inzake GLB-Financiering, -Management en -Toezicht.



© Photo European Union



3. Het nieuwe Gemeenschappelijk Landbouwbeleid

Het nieuwe Gemeenschappelijk Landbouwbeleid is gebaseerd op twee pijlers. De eerste pijler bestaat uit rechtstreekse hulp aan boeren, die voedselveiligheid en een hoge kwaliteit van het voedsel moeten garanderen. Dit geldt voor alle boeren in Europa. De tweede pijler richt zich op de ontwikkeling van landelijke gebieden. Het doel is de verschillen in de ontwikkeling van Europese landelijke gebieden te verkleinen. De tweede pijler kent een zekere flexibiliteit, om tegemoet te komen aan de regionale en nationale behoeften.

- *Pijler 1: directe betalingen en marktsteun*

De directe betalingen zorgen voor inkomenssteun, zodat boeren op een redelijk inkomen kunnen rekenen en beloond worden voor hun bijdrage aan het milieu.

Marktsteun moet de stabiliteit van de markten verzekeren en boeren ondersteunen wanneer er zich problemen voordoen.

- *Pijler 2: plattelandontwikkeling*

Plattelandontwikkelingsmaatregelen helpen landbouwgebieden vitaler te worden, bijvoorbeeld door boeren te helpen boerderijen te moderniseren en zo concurrerender te worden, hun activiteiten uit te breiden - ook buiten de landbouwsector - en hen tot grotere inspanningen aan te moedigen om het milieu te verbeteren. Deze maatregelen zijn goed voor een vijfde van de GLB-uitgaven en worden door de lidstaten medegefinancierd.

“De programma’s voor Landelijke Ontwikkeling zullen de samenwerking ondersteunen tussen de landbouw en andere sectoren, lokaal en regionaal. Ook zullen deze programma’s directe marketing van onze hoogstaande landbouwproducten en investeringen in innovatie stimuleren en helpen onze natuurlijke omgeving te beschermen.”

Elisabeth Köstinger MEP (Oostenrijk)

EVP-Fractie Schaduwrappporteur voor GLB Plattelandsontwikkeling



© Photo European Union

4. Steun aan landelijke gebieden

De EVP-Fractie hecht veel waarde aan de levensvatbaarheid van ons platteland. Het is daarom dat we een grote rol speelden in het vormen van het nieuwe Plattelandsontwikkelingsbeleid, om er zeker van te zijn dat de boeren er het grootste voordeel bij hebben.

Binnen het nieuwe beleid kunnen de lidstaten hun eigen meerjarenplannen ontwikkelen, door selectie van wat het best aansluit bij de noden van het land.

- Een **modernere, innovatievere en op kennis gebaseerde** landbouwsector met behulp van een aantal steuninstrumenten;
- Specifieke steun voor de herstructurering van boerderijen, voor **jonge boeren** en voor **kleine boerderijen**;
- **Risicomanagement** door verzekeringsfondsen en gezamenlijke fondsen en een instrument voor inkomensstabilisatie wanneer zich extreme problemen voordoen;
- Hulp bij het opzetten van **producentengroepen**, die zich kunnen ontwikkelen tot volledige **producentenorganisaties**, om zo de positie van boeren in de voedselproductieketen te versterken;
- **Steunbetalingen** voor milieu- en klimaatmaatregelen in de landbouw, organische landbouw, berggebieden, gebieden met natuurlijke beperkingen en voor bosbouw.

Bovendien moet minstens 5% van de Plattelandsontwikkelingsfondsen van de lidstaten naar het **LEADER-programma** dat bestaat uit concrete projecten om lokale ontwikkeling te stimuleren.

*“De EVP-Fractie steunt het LEADER-programma,
omdat het bestaat uit concrete projecten die lokale
ontwikkeling ondersteunen. Minstens 5% van de
Plattelandsontwikkelingsfondsen van de lidstaten
moet naar dit programma gaan.”*

Czesław Adam Siekierski (Polen)

EVP-Fractie Voorzitter van het Commissie voor Landbouw- en
Plattelandsontwikkeling van het Europees Parlement



© Photo European Union



Het LEADER-Programma aan het werk:

CULTLANDS - Het behoud van Europese Culturele Landschappen
Samenwerking tussen Oostenrijk, Spanje, Polen en Hongarije.

De moderne levensstijl heeft de toekomst van de traditionele landbouw in sommige regio's onzeker gemaakt. Een stuk natuurlijk en cultureel erfgoed dreigt daardoor verloren te gaan. De Europese LEADER-initiatieven moedigen boeren met concrete middelen aan om de traditie te behouden. Door bijvoorbeeld een Oostenrijkse appelboer een ciderpers te geven, kan hij appels blijven telen op dezelfde manier als zijn voorouders deden. Of door het toekennen van een Europees keurmerk met informatie over de kwaliteit en het productieproces van hammen, kunnen Spaanse varkensboeren blijven werken zoals de traditie het voorschrijft. Hetzelfde geldt voor producten uit de Poolse bijenteelt.





“Voor ons voedsel zijn we sterk afhankelijk van onze gezins- en familiebedrijven. Europa moet de voedselvoorziening in eigen hand houden en niet afhankelijk worden van andere landen, zoals dreigt bij de energiesector. Nationale regeringen moeten de Europese regels niet strenger of ingewikkelder maken dan nodig, dit voorkomt een ongelijk speelveld voor Europese boeren.”

Annie Schreijer – Pierik

Maakt namens de EVP deel uit van de commissie voor Landbouw en Plattelandsontwikkeling van het Europees Parlement



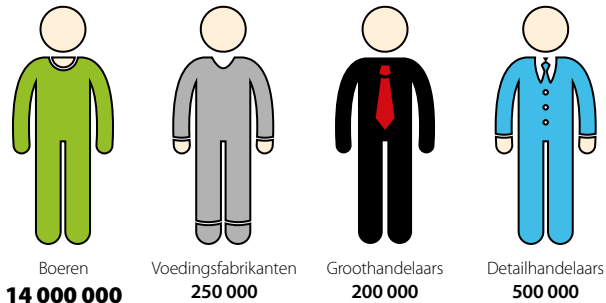
© Photo European Union

5. Een betere werking van de voedselproductieketen

Een grote meerderheid van de boerderijen is relatief klein met een gemiddelde grootte van 12 hectare. 70% van de boerderijen heeft minder dan vijf hectare grond. Hierdoor is het vaak moeilijk voor boeren om een goede prijs voor hun producten te krijgen. Hun inzet om de kwaliteit te verbeteren en meer waarde aan hun producten te geven wordt vaak niet gewaardeerd op de markt. De EVP-Fractie vindt het belangrijk om boeren te helpen hun onderhandelingspositie te verbeteren in de voedselproductieketen. De nieuwe GLB-instrumenten ondersteunen boeren met het opzetten van producentenorganisaties, zodat zij producten collectief kunnen verkopen en zo sterker staan in de voedselproductieketen.

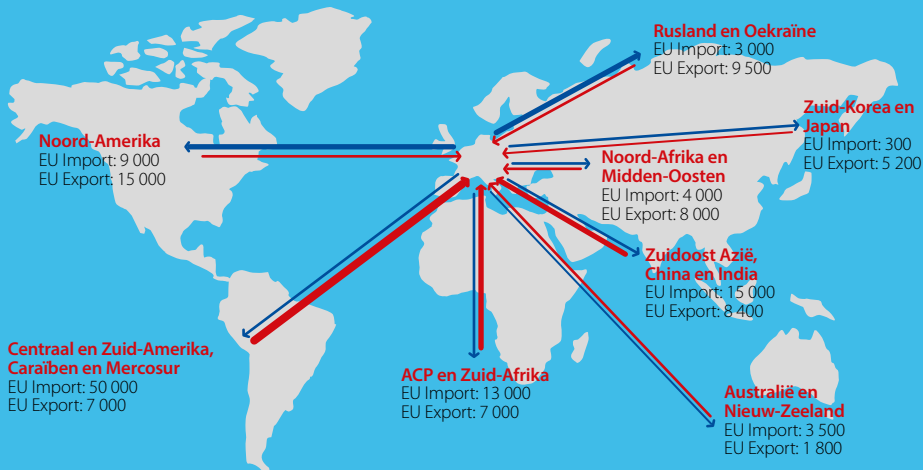
Concentratie langs de Europese voedselketen: aantal bedrijven

De detailhandel (supermarkten, winkels, etc.) bestaat uit een klein aantal bedrijven met een sterke onderhandelingspositie.



Bron: Eurostat - Structural Business Statistics and Structure of Agricultural Holdings, data van 2007 (agricultuur) en 2009 (andere sectoren).

EU Landbouwhandel (in miljoen euro)



Bron: Document DG AGRI *International aspects of agricultural policy*, data zijn afgerond en tonen een gemiddelde voor 2008-2010.

6. GLB - Mythes en werkelijkheid

“Het GLB is te duur”

De landbouwsector is bijna volledig gefinancierd door het Europees budget, wat betekent dat er weinig nationale uitgaven aan te pas komen. Dit verklaart waarom de landbouw zo'n belangrijk deel van het EU-budget in beslag neemt.

“Het GLB leidt tot boterbergen en melkmeren”

Alle GLB-steun is nu losgekoppeld van de productie, wat betekent dat boeren produceren naargelang de vraag op de markt en niet om subsidies te claimen. In 2013 bedroeg de marktinterventie maar 5%, het GLB werd een eerlijk vangnet voor crisistijd.

“Een groot deel van de directe steun gaat naar grootgrondbezitters”

De grootte van een landbouwbedrijf varieert in Europa. Om er zeker van te zijn dat het GLB-geld eerlijk wordt verdeeld, hebben lidstaten de mogelijkheid om de steun aan te passen aan de grootte van het bedrijf. Dit houdt in dat boeren een hoger bedrag betaald krijgen voor de eerste hectares grond; de steun vermindert voor grotere bedrijven.

“Gesubsidieerde EU-export verstoort de wereldhandel”

Het nieuwe GLB omvat een mechanisme voor exportsubsidie, maar dit kan enkel worden aangesproken onder uitzonderlijke omstandigheden.

“De EU sluit zich af voor geïmporteerd voedsel uit armere landen”

De EU is wereldwijd de grootste importeur van landbouwproducten: ongeveer een derde van de export van ontwikkelingslanden is bestemd voor de EU. Dit maakt de EU wereldwijd de grootste importeur van producten uit ontwikkelingslanden.



Gepubliceerd door: Publicatieteam
Pers- en Communicatiedienst
Fractie van de Europese Volkspartij (Christendemocraten)
in het Europees Parlement

Hoofdredacteur: Pedro López de Pablo

Auteurs: A. Bastiaansen, G. Gysen, H. Welsch, A. Strange.

Coördinator: M. Deriu (Herziening: M. Dunne)

Adres: European Parliament
60 Rue Wiertz
B-1047 – Brussels

Gepubliceerd in: Januari 2015

Internet: www.eppgroup.eu

E-mail: epp-publications@ep.europa.eu

Auteursrecht: EVP-Fractie in het Europees Parlement